

07. 02. 2023

Setkání se zástupci externích subjektů pro oblast provozní bezpečnosti

Postupovat tak, aby nedocházelo k bezpečnostním událostem.

Pokud k nim dojde, umět je řešit, minimalizovat jejich dopad a přejít co nejrychleji do běžného provozního stavu.

Bezpečnost je nejvyšší prioritou, přes obchodní, provozní, enviromentální nebo sociální tlaky

AMC1 ADR.OR.D.005(b)(2)

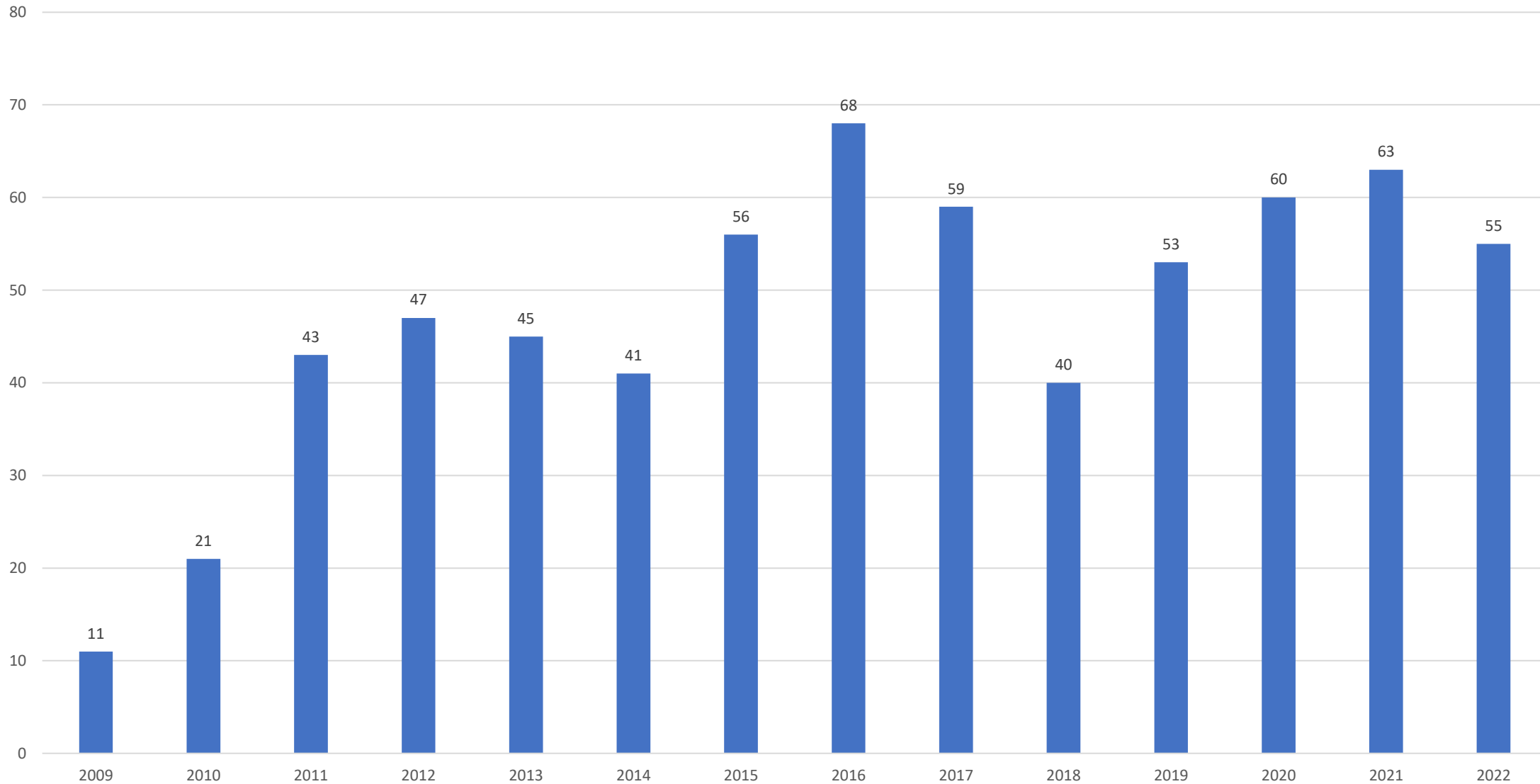
Bezpečnostní událostí

je jakákoliv událost s dopadem na bezpečnost, která ohrožuje nebo v případě, že není odstraněna nebo řešena, by mohla ohrozit letadlo, osoby na palubě nebo jiné osoby, a zahrnuje zejména nehody nebo vážné incidenty

NEPaR (EU) č. 376/2014

Významné bezpečnostní události za r. 2022 – statistika

SMS události



Významné bezpečnostní události za r. 2022 – statistika

1.	874	02.01.2022	Nefunkční letadlová RDST	ext.
2.	875	05.01.2022	Rozbité návěstidlo před lakovnou (JobAir)	ext.
3.	876	06.01.2022	Laser (1)	ext.
4.	877	28.01.2022	VZV JobAir Technic	ext.
5.	878	16.02.2022	Požár trávy	LKMT
6.	881	26.02.2022	Nedostatečné označení letadel kužely	ext.
7.	879	28.02.2022	Opuštěné zavazadlo (01/2022)	LKMT
8.	882	04.03.2022	Jízda na tahači	ext.
9.	880	04.02.2022	Dopravní nehoda	LKMT
10.	883	10.03.2022	Porchucha UPS1/TS2	LKMT
11.	884	17.03.2022	Úraz Handling (1)	LKMT (BOZP)
12.	885	18.03.2022	Zpoždění letu – porucha loaderu	LKMT
13.	886	13.04.2022	Vlek letadla (JobAir)	ext.
14.	887	15.05.2022	EXT_Technická závada letadla (RDST)	ext.
15.	889	06.06.2022	Podezření na NVS	LKMT
16.	888	06.06.2022	Riziko střetu Cargo 1 (ACO)	LKMT
17.	890	11.06.2022	Opuštěné zavazadlo (02/2022)	LKMT
18.	891	14.06.2022	BirdStrike (1/2022)	LKMT
19.	893	15.06.2022	Riziko střetu Cargo 1 (ACO)	LKMT
20.	892	16.06.2022	BirdStrike (2/2022)	LKMT
21.	896	27.06.2022	Nedostatečné označení letadel kužely	ext.
22.	894	30.06.2022	Požár plynového děla	LKMT
23.	895	03.07.2022	Opuštěné zavazadlo (03/2022)	LKMT
24.	897	11.07.2022	FOD před IAC	ext.
25.	898	13.07.2022	Opuštěné zavazadlo (04/2022)	LKMT
26.	899	13.07.2022	FOD před JobAir	ext.
27.	900	14.07.2022	Chyba komunikace s AO (ŘLP)	LKMT
28.	901	22.07.2022	Pozitivní dechová zkouška na alkohol	LKMT (BOZP)
29.	904	09.08.2022	Pes na RWY	LKMT
30.	902	11.08.2022	Úraz Handling (2)	LKMT (BOZP)
31.	905	13.08.2022	Opuštěné zavazadlo (05/2022)	LKMT
32.	903	13.08.2022	Úraz Handling (3)	LKMT (BOZP)
33.	906	16.08.2022	Laser (2)	ext.
34.	907	24.08.2022	Špatně odstavené letadlo, APN Elmontex Air	ext.
35.	908	27.08.2022	Úraz ÚBL (4)	LKMT (BOZP)
36.	909	28.08.2022	Opuštěné zavazadlo (06/2022)	LKMT
37.	910	31.08.2022	Úraz HZS (5)	LKMT (BOZP)
38.	911	12.09.2022	Přilet do uzavřeného AD (OK-SUA53)	LKMT
39.	912	13.09.2022	Úraz Handling (6)	LKMT (BOZP)
40.	913	16.09.2022	Plná pohotovost - Technická závada letadla (Dny Nato)	LKMT
41.	918	05.10.2022	Úraz HZS (7)	LKMT (BOZP)
42.	915	06.10.2022	Opuštěné zavazadlo (07/2022)	LKMT
43.	914	07.10.2022	Technická závada letadla N9902V	ext.
44.	916	09.10.2022	Opuštěné zavazadlo (08/2022)	LKMT
45.	917	10.10.2022	Poškozené návěstidlo na ploše před lakovnou.	ext.
46.	919	13.10.2022	Letadlo umístěné za oplocením (IAC)	ext.
47.	920	13.10.2022	Převoz osob na VZV	ext.
48.	921	23.10.2022	Úraz HZS (8)	LKMT (BOZP)
49.	922	24.10.2022	Úraz Handling (9)	LKMT (BOZP)
50.	923	24.10.2022	Únik oleje APN S	LKMT
51.	924	07.11.2022	Úraz UBL (10)	LKMT (BOZP)
52.	925	15.11.2022	Poškozené návěstidlo - JetBlast (JAT)	ext.
53.	926	21.12.2022	Náraz letadla taženého tahačem do jiného odstaveného letadla (JAT)	ext.
54.	927	27.12.2022	Únik oleje (před IAC)	ext.
55.	928	31.12.2022	Zaseknuté brzdy - Cessna T303 Crusader	ext.

34.	907	24.08.2022	Špatně odstavené letadlo, APN Elmontex Air	ext.	
35.	908	27.08.2022	Úraz ÚBL (4)	LKMT (BOZP)	
36.	909	28.08.2022	Opuštěné zavazadlo (06/2022)	LKMT	
37.	910	31.08.2022	Úraz HZS (5)	LKMT (BOZP)	
38.	911	12.09.2022	Přilet do uzavřeného AD (OK-SUA53)	LKMT	
39.	912	13.09.2022	Úraz Handling (6)	LKMT (BOZP)	
40.	913	16.09.2022	Plná pohotovost - Technická závada letadla (Dny Nato)	LKMT	
41.	918	05.10.2022	Úraz HZS (7)	LKMT (BOZP)	
42.	915	06.10.2022	Opuštěné zavazadlo (07/2022)	LKMT	
43.	914	07.10.2022	Technická závada letadla N9902V	ext.	
44.	916	09.10.2022	Opuštěné zavazadlo (08/2022)	LKMT	
45.	917	10.10.2022	Poškozené návěstidlo na ploše před lakovnou.	ext.	
46.	919	13.10.2022	Letadlo umístěné za oplocením (IAC)	ext.	
47.	920	13.10.2022	Převoz osob na VZV	ext.	
48.	921	23.10.2022	Úraz HZS (8)	LKMT (BOZP)	
49.	922	24.10.2022	Úraz Handling (9)	LKMT (BOZP)	
50.	923	24.10.2022	Únik oleje APN S	LKMT	
51.	924	07.11.2022	Úraz UBL (10)	LKMT (BOZP)	
52.	925	15.11.2022	Poškozené návěstidlo - JetBlast (JAT)	ext.	
53.	926	21.12.2022	Náraz letadla taženého tahačem do jiného odstaveného letadla (JAT)	ext.	
54.	927	27.12.2022	Únik oleje (před IAC)	ext.	
55.	928	31.12.2022	Zaseknuté brzdy - Cessna T303 Crusader	ext.	
				ext.	21
				LKMT (BOZP)	11
				LKMT	23

Dopravní nehody



Nehody – přetahy



Závady infrastruktury



Poškození infrastruktury



Defekty



Porušení bezpečnostních pravidel – přeprava osob



Porušení bezpečnostních pravidel

Zajištění vozidel při stání

Vždy zajisti vozidlo (MMP) při stání	
Při zastavení a stání vypni motor.	
Nikdy nenechávej klíček v zapalování.	
K parkování využívej pouze vyhrazená místa.	
	Vypnutím motoru při zastavení a stání chráníš životní prostředí a šetríš náklady
	Vytažením klíče ze zapalování je vozidlo (MMP) zajištěno proti zneužití

Řízení vozidel

Počet míst k sezení	
Nikdy nevozte spolupracovníky ve vozidlech, pokud v nich nejsou k dispozici sedadla (NO Seat = NO Ride)	
Ve vozidle vozte pouze povolený počet osob	
Všichni pasažéři musí sedět	
Všechny vozidla musí mít určený maximální počet přepravovaných osob	
	
	

Zajištění vozidel při stání

Vždy zajisti vozidlo (MMP) při stání	
Při zastavení a stání vypni motor.	
Nikdy nenechávej klíček v zapalování.	
K parkování využívej pouze vyhrazená místa.	
	Vypnutím motoru při zastavení a stání chráníš životní prostředí a šetríš náklady
	Vytažením klíče ze zapalování je vozidlo (MMP) zajištěno proti zneužití

BirdStrike / WildLife



BirdStrike / WildLife

Srnci zver – riziko rozsáhlého poškození letadla při srážce

Husa – hmotnost jedince vyšší než 4 lb, riziko destrukce motoru letadla při nasátí

Čáp bílý - hmotnost jedince vyšší než 4 lb, riziko destrukce motoru letadla při nasátí

Navrhovaná opatření na rok 2022

Dodržovat zásady úpravy travnatých ploch tak, aby se nestávaly potravně atraktivní pro drobné hlodavce a jiné živočichy. Každou úpravu travnatých ploch předem oznámit pracovníkům BiOL.

V období s nejvyšším rizikem střetu (červen, červenec, srpen,) provádět kontroly VPD a zpevněných ploch častěji.

Při zjištění vyššího výskytu zajíce polního provádět intenzivněji jeho odlov a plašení.

Pro možnost vyhodnocení střetů je nutné, aby byl pracovník bez prodlení přizván k hlášenému incidentu.

Zkvalitnit záznamy o střetech – fotodokumentace, zápis.

Zpracovat záznamy o kvetení travnatých ploch.

Provést školení pracovníků BiOL a seznámení s vyhodnocením za rok 2022

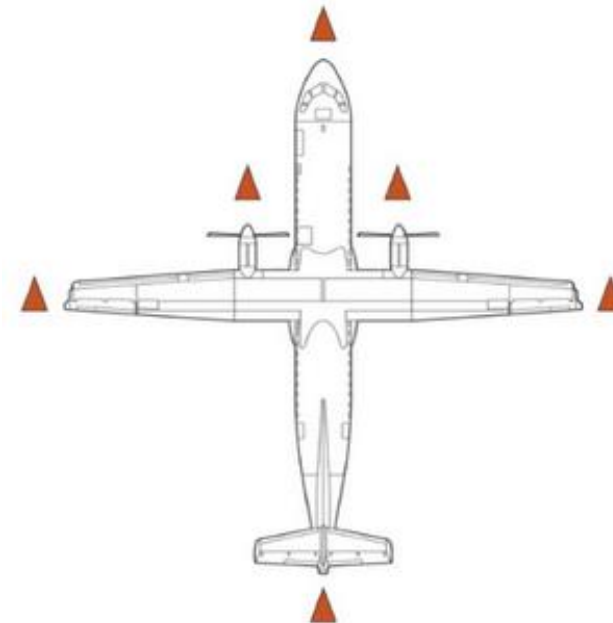
Při střetu poslat formulář hlášení UVPLN na biol.gallat@seznam.cz

Vývoj počtu střetů na 10 000 pohybů, r 2016 – 2022

2016 - 2,89	střetů na 10 000 pohybů letadel	střední
2017 - 2,91	střetů na 10 000 pohybů letadel	střední
2018 - 2,92	střetů na 10 000 pohybů letadel	střední
2019 - 3,34	střetů na 10 000 pohybů letadel	střední
2020 - 0,52	střetů na 10 000 pohybů letadel	nízká
2021 - 1,86	střetů na 10 000 pohybů letadel	střední
2022 - 0,95	střetů na 10 000 pohybů letadel	nízká

Míra střetovosti	0 - 0,2	0,3 - 0,9	1 - 4,9	5 - 10	10 -
Závažnost	Velmi nízká	Nízká	Střední	Vysoká	Velmi Vysoká

Porušení bezpečnostních pravidel – neoznačená letadla



Přírodní jevy – požár



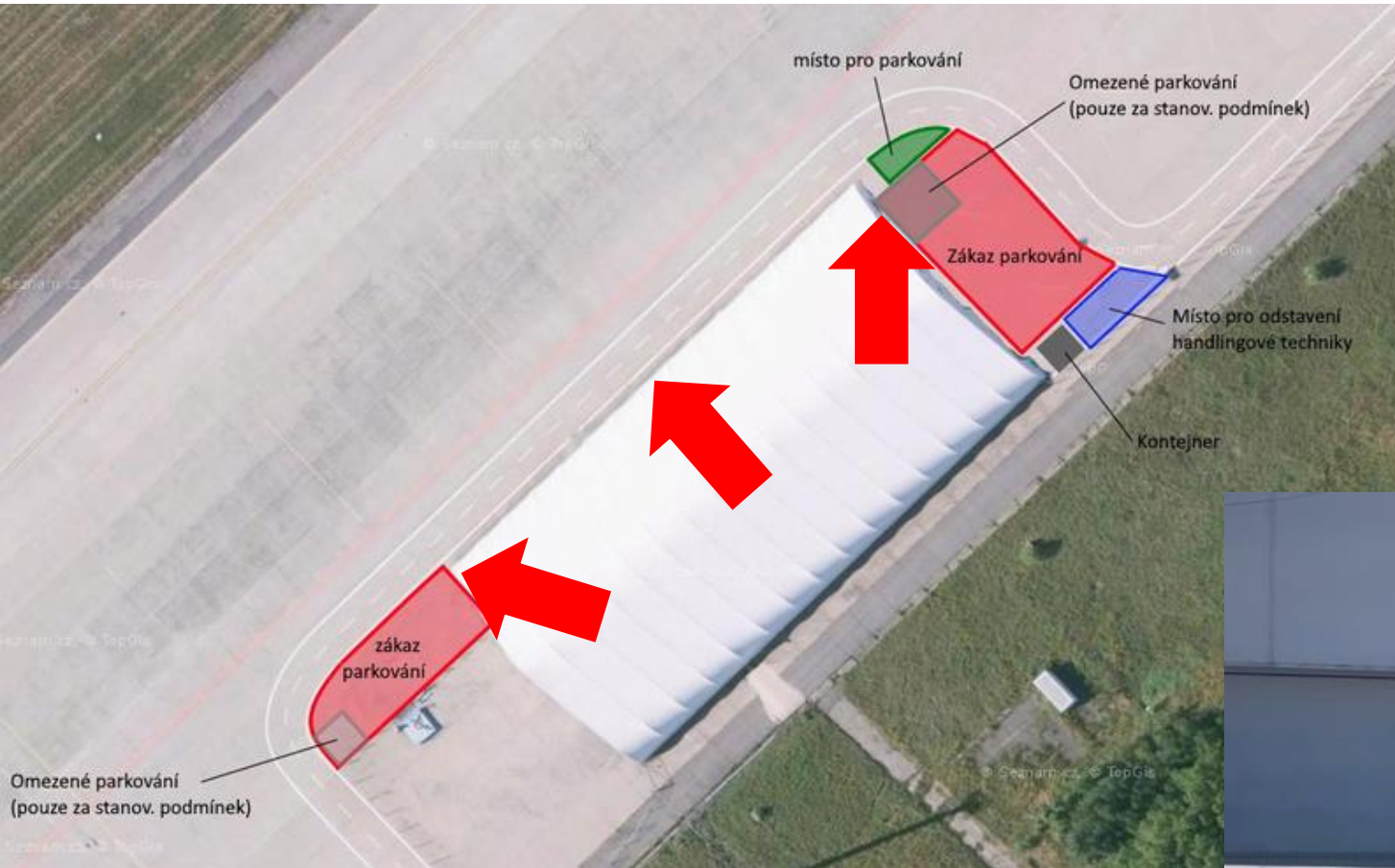
Přírodní jevy – klimatické podmínky



Přírodní jevy – klimatické podmínky - vítr



Nebezpečná místa (provoz a doprava)



Nebezpečná místa (provoz a doprava)



JetBlast



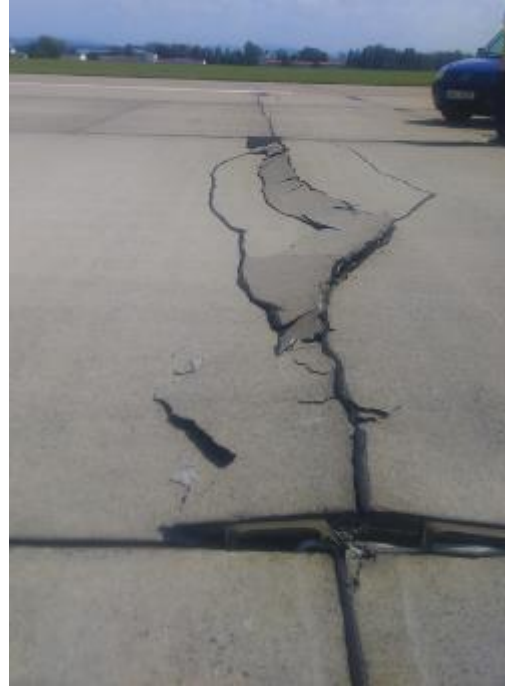
FOD



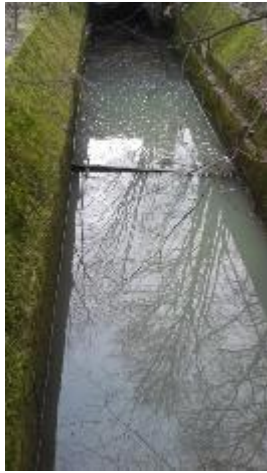
Fan blades damage



FOD



Úniky (NCHLaS, ropné produkty)



Reporting Safety události

Šetření safety události – dotazník pro externí subjekty

Událost: Defekt OKTUR18

Informační část – vyplní LKMT

Pořadové číslo události dle číslování LKMT	ID 929
Datum	29. 01. 2023
Lokální čas	12:49 (orientačně)
Popis události ze strany LKMT	
Dne 29. 01., v 12:49 lt nahlášen defekt na hlavním podvozku (pravé kolo) letadla OKTUR18 společnosti Elmontex. Zjištěno na RWY po přistání. Bez zranění. Přivolána asistence HZS, která zajistila bezpečný přetah letadla na APN ELX. Provedena kontrola LPP – bez nálezu.	
Požadavek / doporučení LKMT	
-	
Letadlo / MMP / Stroj / Technické zařízení	
- Typ	Alto 912TG
- Imatrikulace	OK-TUR18
- Číslo letu	---
- Provozovatel	Elmontex
- Další informace	Foto (ilustrační)



Hodnocení výkonnosti / Přezkoumání SMS

Společnost	Smluvní vztah (QMS/SMS)	Přezkoumání	Rizika (2021)
Aeroklub Ostrava	Sml. o spolupráci		
AeroPrague.com	Sml. o spolupráci		
Avionic	Sml. o spolupráci		
BGS	dodatek/sml. původní	ANO	ANO
BiOL (Jiří Gallat)	dodatek/sml. původní		ANO
DHL Express	Sml. o spolupráci	ANO	ANO
EasyFlight s.r.o.	dodatek/sml. původní		
EGT Express CZ	dodatek/sml. původní	ANO	ANO
Elmontex Air	Sml. o spolupráci	ANO	ANO
F AIR	x	ANO	ANO
Fly Service	Sml. o spolupráci		
I. Studenecká	dodatek/sml. původní		
IAC (Iakovna)	Sml. o spolupráci	ANO	ANO
Job Air	Sml. o spolupráci	ANO	ANO
JTS Aviation	Sml. o spolupráci		ANO
LR Airlines	dodatek/sml. původní		ANO
Pondus Air	Sml. o spolupráci		
Queen Air	Sml. o spolupráci	ANO	ANO
Twin Trans	Sml. o spolupráci		
DC Spezialfahrzeuge GmbH	Dozor LO		
GEODÉZIE-TOPOS, a. s.	Audit		
GSE Services a.s.			
Ing. Albert Mikula	Dozor LO		
Řízení letového provozu České republiky, státní podnik (ŘLP ČR, s.p.)			
TRANSCON ELECTRONIC SYSTEMS, spol. s r.o.	dodatek/sml. původní		
AGA - Letiště, s.r.o.	Prokázání shody		
Česká společnost pro osvětlování regionální skupina Ostrava, pobočný spolek	dodatek/sml. původní		
DOUBLE ENERGY s.r.o.	dodatek/sml. původní		
FLECK-CS Elektroengineering, spol. s r.o.	Dozor LO		
IF FACILITY a.s.	Dozor LO		
UNITED PARCEL SERVICE CZECH REPUBLIC, s.r.o. (UPS)	Dozor LO		
Vysoká škola báňská - Technická univerzita Ostrava	Dozor LO		

r. 2022	Externí subjekt	Hodnocení
1.	Aeroclub Ostrava	2
2.	AeroPrague.com	0
3.	Avionic	3
4.	BiOL (Gallat)	0
5.	BGS	7
6.	DHL Express	6
7.	EasyFlying	2
8.	EGT	7
9.	Elmontex	3
10.	F-Air	1
11.	IAC (Iakovna)	6
12.	Job Air Technic	-9
13.	JTS Aviation	6
14.	Let's fly	1
15.	LR Airlines	4
16.	MM servisní (Fly Service)	4
17.	Pondus Air	1
18.	QA Aviation (Queen Air)	7
19.	ŘLP	2
20.	Sky Point Service	0
21.	Vavroš Lubomír (I. Studenecká)	-3
22.	TRANSCON	0

3/2022 ukončení činnosti

Aktualizace 05.12.2022

Safety Performance Indicator

SPI Letiště Ostrava a.s (LKMT) - r. 2022				
Počet pohybů	20 932,00			
SPI	Poznámka	STP	SPT LKMT	SPI LKMT
Počet nehod	Ve smyslu definice NAŘÍZENÍ EVROPSKÉHO PARLAMENTU A RADY (EU) č. 996/2010 ze dne 20. října 2010 o šetření a prevenci nehod a incidentů v civilním letectví a o zrušení směrnice 94/56/ES	0	0,00	0,00
Počet RWY Incursion (RI)	Ve smyslu definice Runway Safety Programu pro Českou republiku	0,5	1,05	0,00
Počet RWY Excursion (RE)	Ve smyslu definice Runway Safety Programu pro Českou republiku	0,1	0,21	0,00
Počet ostatních vážných incidentů způsobených osobami zúčastněnými na provozu letiště	Ve smyslu definice NAŘÍZENÍ EVROPSKÉHO PARLAMENTU A RADY (EU) č. 996/2010 ze dne 20. října 2010 o šetření a prevenci nehod a incidentů v civilním letectví a o zrušení směrnice 94/56/ES	0,5	1,05	0,00
Počet poškození A/C způsobených MMP	V rozsahu odbavovacích ploch	2	4,19	1,00
Počet ostatních incidentů způsobených personálem zapojeným do provozu/HZS/údržby a řízení letiště	Ve smyslu NAŘÍZENÍ KOMISE (EU) č. 139/2014 ze dne 12. února 2014, kterým se stanoví požadavky a správní postupy týkající se letišť podle nařízení Evropského parlamentu a Rady (ES) č. 216/2008	5	10,47	3,00
Počet střetů s divoče žijícími zvířaty (potvrzené)	Vyjma střetů s ptáky	1	2,09	0,00
Počet střetů s ptáky (potvrzené)	V rozsahu ≤ 200 ft (60 m) AAL	5	10,47	2,00
Počet závad LPZ s vlivem na provoz letiště	V rozsahu LPZ provozovaných/vlastněných provozovatelem letiště	2	4,19	3,00
Počet vážných zranění/úmrť osob zúčastněných na provozu letiště	V rozsahu pohybové plochy	0	0,00	0,00
Počet provedených interních auditů oblastí v oblasti safety – min. 6/1 rok	v oblasti safety/compliance	6	6,00	12,00
Počet dobrovolných hlášení - min. 5/1 rok	Ve smyslu NAŘÍZENÍ EVROPSKÉHO PARLAMENTU A RADY (EU) č. 376/2014 ze dne 3. dubna 2014 o hlášení událostí v civilním letectví, analýze těchto hlášení a navazujících opatřeních a o změně nařízení Evropského parlamentu a Rady (EU) č. 996/2010 a zrušení směrnic Evropského parlamentu a Rady 2003/42/ES, nařízení Komise (ES) č. 1321/2007 a nařízení Komise (ES) č. 1330/2007	5	5,00	5,00
Počet neshod úrovně 1 – 0/1 rok	Ve smyslu NAŘÍZENÍ KOMISE (EU) č. 139/2014 ze dne 12. února 2014, kterým se stanoví požadavky a správní postupy týkající se letišť podle nařízení Evropského parlamentu a Rady (ES) č. 216/2008	0	0,00	0,00
Počet jednání LRST – min. 4/1 rok	Ve smyslu definice Runway Safety Programu pro Českou republiku	4	4,00	4,00
Aktualizace dne:	27.01.2023			
Zpracoval:	Ing. Marek Smolon, VoBaK			

Rizika SMS

	Identifikované nebezpečí	Související rizika (následky)	Zavedená zmírňující opatření (současná)	Stávající úroveň rizika		Další zmírňující opatření	Revidovaná úroveň rizika	
				P	N		P	N
1.	Střet letadla s živočichem	poškození letadla bez vlivu na provozuschopnost	preventivní opatření BiOL	4	D	vyhodnocení střetu, revize stávajících opatření a postupů, stanovení dalších opatření dle výsledků revize	3	D
		poškození letadla vyžadující revizi nebo opravu	preventivní opatření BiOL	4	C	vyhodnocení střetu, revize stávajících opatření a postupů, stanovení dalších opatření dle výsledků revize	3	C
		fatální poškození letadla, předpoklad letecké katastrofy	preventivní opatření BiOL	4	B	vyhodnocení střetu, revize stávajících opatření a postupů, stanovení dalších opatření dle výsledků revize	3	B
2.	Poškození letištní infrastruktury provozem služebního automobilu	omezení letového provozu	školení - LP	3	B	opakované seznámení zaměstnanců s LP	2	B
3.	poškození letadla nebo letištních zařízení použitím střelných zbraní nebo pyrotechniky	omezení nebo ohrožení letového provozu	školení o bezpečnosti používání zbraní a pyrotechniky při provádění BiOL	2	C	pravidelné přezkoušení zaměstnanců	1	C
4.	střet dronu nebo RC modelu s letadlem (v souvislosti s prováděním preventivních opatření BiOL)	poškození letadla, přerušeni pohybu	školení BiOL o bezpečnosti práce s drony a RC modely	2	B	Omezení použití dronů a RC modelů, volba jiných způsobů provádění prevence	1	B
5.	přerušeni provozu v důsledku výskytu dronu nebo RC modelu (v souvislosti s prováděním preventivních opatření BiOL)	omezení nebo ohrožení letového provozu	školení BiOL o bezpečnosti práce s drony a RC modely	2	B	Omezení použití dronů a RC modelů, volba jiných způsobů provádění prevence	1	B

Smlouvy

Číslo smlouvy:

SMLOUVA O SPOLUPRÁCI

I. Smluvní strany

1. Letiště Ostrava, a.s.

se sídlem: č.p. 401, 742 51 Mošnov
zastoupen: Jaromírem Radkovským, předsedou představenstva a
Ing. Michalem Holubcem, místopředsedou představenstva
IČO: 268 27 719
DIČ: CZ26827719
ID datové schránky: z7fexxb

společnost zapsána v obchodním rejstříku vedeném Krajským soudem v Ostravě, oddíl B, vložka 2764

(dále jen „Letiště Ostrava, a.s.“)

a

smluvní strana 2:

2. XXX

se sídlem:
zastoupen:
IČO:
DIČ:
ID datové schránky: vp28t5y

Zapsána v obchodním rejstříku vedeném

uzavírají ve smyslu ust. § 1746 odst. 2 zákona č. 89/2012 Sb., občanský zákoník (dále také jako 07“) tuto smlouvu o spolupráci

III.

Povinnosti smluvní strany 2

Smluvní strana 2 se zavazuje (neprodleně, telefonicky nebo pomocí emailu bd@airport-ostrava.cz) s Letištěm Ostrava, a.s. komunikovat a předávat Letišti Ostrava, a.s. v potřebném rozsahu veškeré nezbytné informace v oblasti QMS (Quality Management System), SMS (Safety Management System) a CMS (Compliance Management System) zejména o:

1. vzniku **mimořádné události** a dalších významných událostech, které mohou mít vliv na bezpečnost v areálu Letiště Ostrava / Mošnov, jakož i v jeho okolí;
2. jakékoli **změně** ve složení odpovědných osob na straně dodavatele; odpovědnými osobami se přitom rozumí členové statutárních orgánů, jakož i další osoby, které za dodavatele jednají ve věcech smluvních, technických apod.;
3. jakýchkoli okolnostech, které by mohly mít i jen **potencionální dopad** na kvalitu poskytovaných služeb smluvní stranou 2 ve vztahu k provozu Letiště Ostrava / Mošnov;
4. jakékoliv **zamýšlené výstavbě** v areálu Letiště Ostrava / Mošnov či vztyčování předmětů a jiných zařízení za účelem eliminace vzniku případné nebezpečné události v areálu Letiště Ostrava / Mošnov, i v jeho okolí; k uvedeným činnostem je smluvní strana 2 oprávněna přistoupit pouze na základě předchozího písemného souhlasu Letiště Ostrava, a.s.;
5. skutečnosti, že smluvní straně 2 **zaniklo / došlo ke změně oprávnění**, resp. certifikát, na **základě** kterého je oprávněn provádět svou činnost; smluvní strana 2 se zavazuje informovat Letiště Ostrava, a.s., rovněž o jakýchkoli změnách v těchto oprávněních či certifikátech;
6. **nesprávně poskytnuté službě**, nesprávně provedené činnosti ze strany smluvní strany 2 či neshodném produktu, který by mohl i **potencionálně ovlivnit bezpečnost** na Letišti Ostrava, a.s.;

HLAVA F – SLUŽBA ŘÍZENÍ PROVOZU NA ODBAVOVACÍ PLOŠE (ADR.OR.F)

ADR.OR.F.001 Odpovědnost organizace odpovědné za poskytování služby řízení provozu na odbavovací ploše (AMS)

Organizace odpovědná za poskytování služby řízení provozu na odbavovací ploše poskytuje tuto službu v souladu s:

- a) požadavky stanovenými v příloze VII nařízení (EU) 2018/1139 a v příloze III (část ADR.OR) a příloze IV (část ADR.OPS) tohoto nařízení;
 - b) svým prohlášením;
 - c) provozními postupy uvedenými v letištní příručce;
-
- d) příručkou pro systém řízení v souladu s bodem ADR.OR.F.095;
 - e) dalšími příručkami používanými pro poskytování služby řízení provozu na odbavovací ploše.

ADR.OPS.B.024 Oprávnění pro řidiče vozidel

- a) S výjimkou případů uvedených v písmenu d) je pro řízení vozidla na kterékoli části pohybové plochy nebo v jiných provozních prostorách letiště nezbytné oprávnění, které řidiči vydá provozovatel daného letiště. Oprávnění k řízení se vydá osobě, která:
- 1) je pověřena úkoly, které zahrnují řízení v těchto prostorách;
 - 2) je držitelem platného řidičského oprávnění a jakéhokoli jiného povolení požadovaného pro provoz specializovaných vozidel;
 - 3) úspěšně dokončila příslušný řidičský výcvikový program a prokázala svou způsobilost v souladu s písmenem b);
 - 4) prokázala jazykové znalosti v souladu s bodem ADR.OPS.B.029, hodlá-li tato osoba řídit vozidlo na provozní ploše;
 - 5) absolvovala výcvik ze strany zaměstnavatele týkající se používání vozidla určeného k provozu na letišti.
- b) Provozovatel letiště vytvoří a provádí program výcviku pro řidiče, kteří pracují na odbavovací ploše nebo v jiných provozních prostorách, s výjimkou provozní plochy, a pro řidiče, kteří pracují na provozní ploše. Program výcviku:

ADR.OPS.B.026 Schválení provozu vozidel

- a) Provoz vozidla na pohybové ploše nebo v jiných provozních prostorách vyžaduje povolení vydané provozovatelem letiště. Povolení může být vydáno, je-li vozidlo používáno při činnostech souvisejících s provozem letiště a:
- 1) je provozuschopné a vhodné pro zamýšlený provoz;
 - 2) splňuje požadavky na značení a osvětlení podle bodu ADR.OPS.B.080;
 - 3) je vybaveno rádiovým zařízením umožňujícím obousměrnou komunikaci na příslušném kmitočtu letových provozních služeb a jakékoli jiné nezbytné frekvenci, pokud má být provozována v kterékoli z těchto oblastí:
 - i) na provozní ploše;
 - ii) v jiných provozních prostorách, kde je nezbytná komunikace se stanovištěm letových provozních služeb nebo jinými provozními stanovišti letiště;
 - 4) je vybaveno elektronickým odpovídačem nebo jiným zařízením, které podporuje přehled, je-li určeno k provozu na provozní ploše, a letiště je vybaveno systémem sledování a řízení pohybu na ploše, jehož provoz vyžaduje použití odpovídače nebo jiného zařízení na podporu přehledu namontovaného ve vozidlech.
- b) Provozovatel letiště omezí počet vozidel oprávněných k provozu na pohybové ploše a v jiných provozních prostorách na minimální počet potřebný pro bezpečný a efektivní provoz letiště.

ADR.OPS.B.028 Vlečení letadla

Provozovatel letiště:

- a) zavede postupy pro manévrování letadel a určí tratě, které mají být použity při vlečení letadel na pohybové ploše, aby byla zajištěna bezpečnost;
- b) zajistí poskytování přiměřeného a vhodného vedení při vlečení;
- c) zajistí, aby tažené letadlo při vlečení mělo rozsvícená světla v souladu s ustanoveními bodu SERA.3215 přílohy prováděcího nařízení Komise (EU) č. 923/2012 (⁸);

▼ C2 ▼

- d) vytvoří a provádí postupy k zajištění přiměřené komunikace a koordinace mezi organizací provádějící vlečení, stanovištěm služby řízení provozu na odbavovací ploše a stanovištěm letových provozních služeb, které jsou vhodné pro vlečení;

▼ M5 ▼

- e) vytvoří a provádí postupy k zajištění bezpečnosti vlečení za nepříznivých povětrnostních nebo meteorologických podmínek, včetně omezení či nepovolení těchto činností.

Rozvoj letiště a okolí



Návrh
využití rozvojových ploch
pro velké investory

Děkuji za pozornost